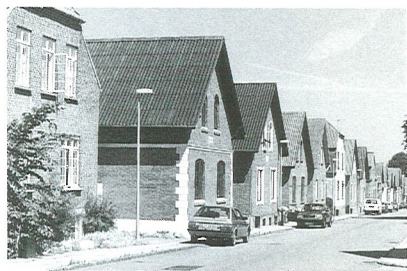


Udvalgte sammenhænge

Piledamsvej

Piledamsvej løber mellem Agrupvej, der var forbindelsesvejen ud til Stenderuphalvøen før Skamlingvejen blev anlagt, og Haderslevvej, der var den vigtigste forbindelse mod syd. På det første stykke fra Agrupvej følger vejen landskabets kurver, men efter et knæk i forløbet stiger Piledamsvej mod Haderslevvej og når op på plateauet over den stejle skrænt. På en del af den sidste strækning ligger vejen på en vold med fald til baghaverne på begge sider. Kiggene mellem husene skaber en visuel kontakt mellem kvartererne. Området mellem Agrupvej og Haderslevvej er præget af et temmelig kuperet terræn. Det viser sig i haverne, som er anlagt på den skrånende grund, og ofte optages terrænspringet i en hel etage. Mellem parallelvejene Dreyersvej og Piledamsvej strækker en lavning sig, som er resterne af en dam.

Piledamsvej er en af byens mest homogene villaveje. Bebyggelsen består for størstedelens vedkommende af gavlvendte huse, som er opført i de første årtier efter århundredskiftet. De tætliggende huse holder især på den nordvestlige side en fast byggelinie helt ud til vejen, således at gaderummet får et tæt og lukket præg, som er ualmindeligt for en villavej. Mange af husene er eksponenter for den såkaldte schweizerstil, som er karakteriseret ved et stort, ofte udsmykket tagudhæng. I dag ses desværre kun få tage med det originale skifer- eller tegltag. Husene har en rigdom af dekorative elementer, såsom friser, gesimsbånd og vinduesindfatninger, som får den meget stramme bebyggelsesform til at virke både varieret og charmerende.



Gavlhusene på Piledamsvej.

Stejlbjerg

Stejlbjergbebyggelsen ligger som en lukket boligenklave på et frem-spring i den store sydlige skrænt. De fleste af vejene følger terrænkurverne, mens Stejlbjerg Allé går på tværs af terrænet i en ret linie. Bebyggelsen er omgivet af parkanlæg, kolonihaver og andre grønne områder, og fra Tøndervej og Seest Bakke samt ikke mindst Vejlevej træder husene frem som en klar markering af terrænets form.

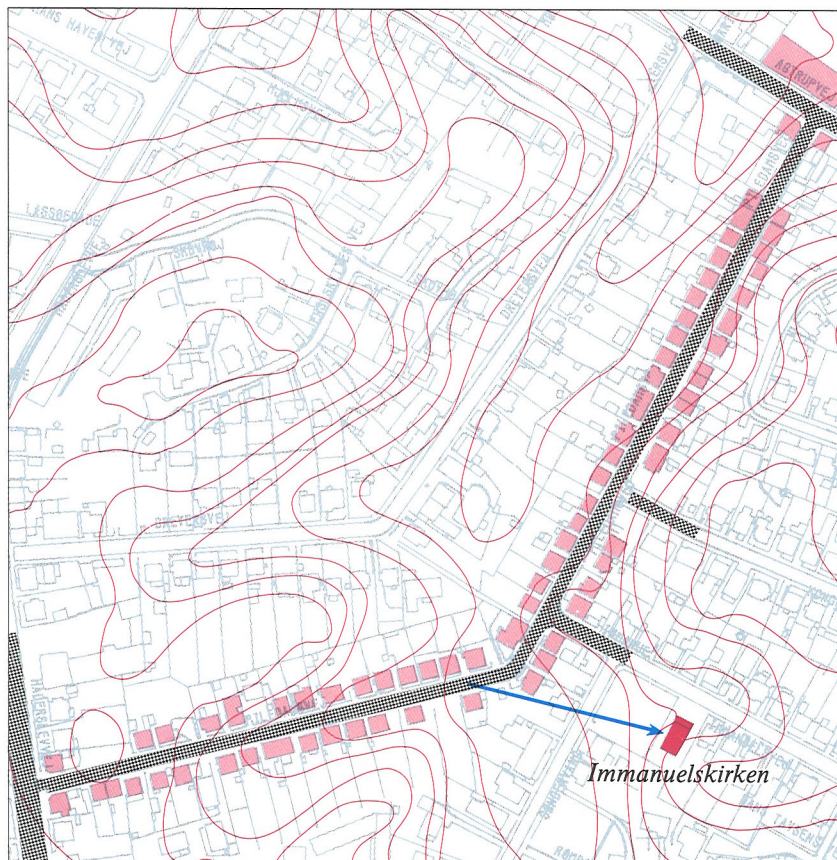
Parkanlægget Stejlbjerg blev anlagt i 1866, og det blev et populært udflugtssted for byens borgere. Der lå hele to restauranter, "Sommerlyst" og "Alhambra", der dog sidenhen begge er nedlagt, og nedenfor ved Munkensdam lå fra 1868 Skydeselskabets skydebane. Stejlbjergbebyggelsen blev opført 1916-1920, og den var foranlediget af den store bolig-nød under 1. verdenskrig. Bebyggelsen var en af kommunens første udlejningsejendomme.

Husene på Stejlbjerg består af pudsede og hvidmalede dobbelthuse med store røde tegltage. De er således meget ens i udtrykket, men med individuelle detaljer. På den østlige side af Stejlbjergvej ligger tre dobbelthuse i samme stil, bortset fra at de står i rød puds.

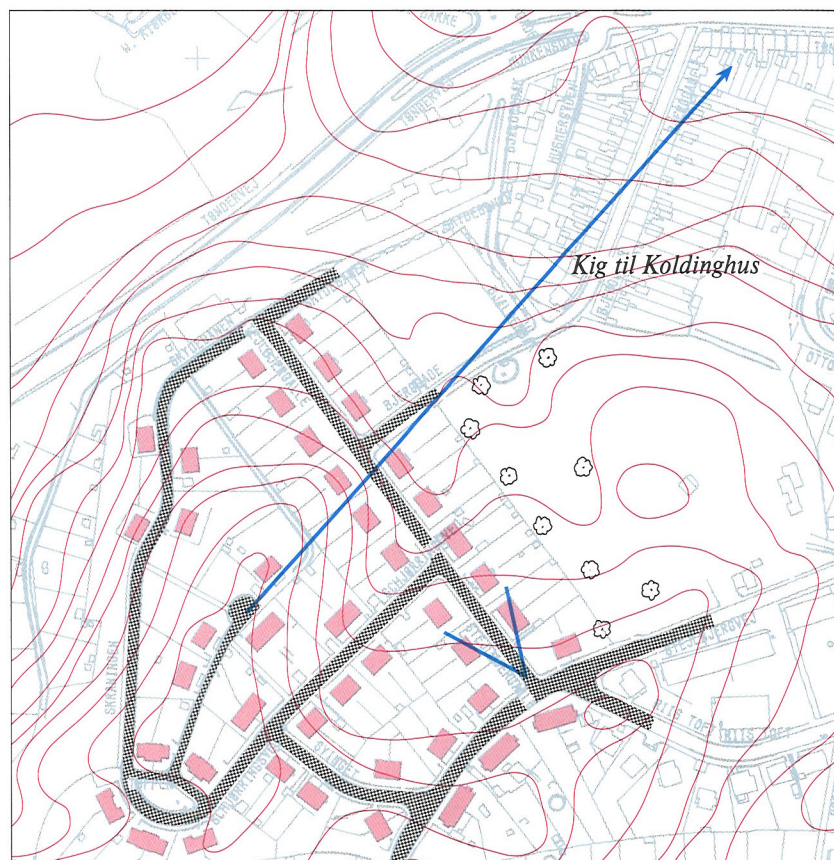
Inden for de senere år har de fleste af Stejlbjerghusene fået skiftet de gamle dannebrogsvinduer ud med nye helruded vinduer, og enkelte er blevet skalmuret. Dette svækker det ellers helstøbte og velbevarede kvarter, og husenes oprindelige udseende burde retableres.



Udsigten ned gennem Stejlbjerg Allé.



Piledamsvej. 1:4000.



Stejlbjerg. 1:4000.

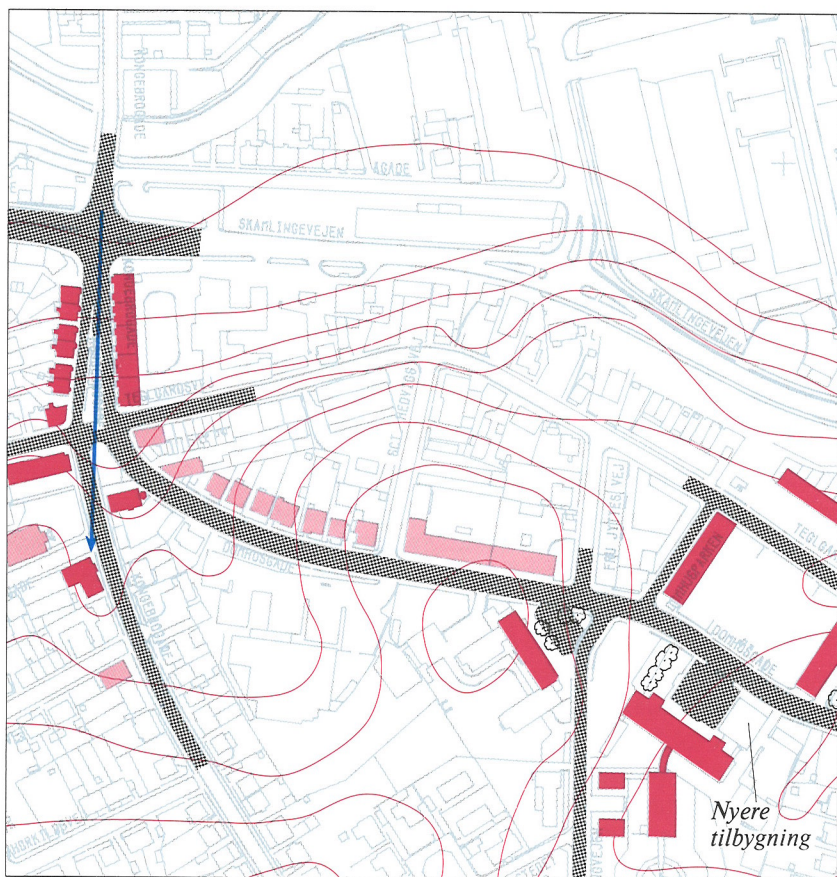
Domhuset og Toldkammeret

De to store institutioner, Domhuset og Toldkammeret, ligger halvvejs oppe på et plateau på sydskrænten. De er begge tegnet af arkitekt Ernst Petersen og har tydelige nyklassicistiske rødder. Domhuset var Ernst Petersens første projekt i byen, og det stod færdigbygget i 1921. Toldkammeret, der indtil midten af 1970'erne indeholdt Sct. Hedvigs Klinik, blev opført i 1928.

Efter at have krydset åen og Skamlingvejen begynder Kongebrogade at arbejde sig op ad sydskrænten. Samtidig udvides gaderummet i en tragtformet plads, hvorfra gaden deles i to, Kongebrogade og Domhusgade. Carlsberghus med et karakteristisk trappetårn i gavlen, er også tegnet af Ernst Petersen, og huset udgør den ene side af pladsen. Langs Domhusgade, som fra pladsen svinger mod øst, ligger der en række funktionalistisk inspirerede villaer. Inden gaden ender i Østerbrogade, passerer den Toldkammeret, som ligger skråtstillet i forhold til vejen, hvilket giver mulighed et direkte udsyn til Domhuset. Over for Domhuset, på modsatte side af Domhusgade, ligger boligbebyggelsen Domhusparken, der også er tegnet af Ernst Petersen, som her brugte samme nyklassicistiske stiltræk som ved Domhuset. Domhuset indgår sammen med Domhusparken i et stramt, symmetrisk anlæg på tværs af gaden. Såvel toldkammeret som Domhuset er blevet tilbygget i nyere tid og især tilbygningen til Domhuset er ødelæggende for bygningsudtrykket, idet det ikke er tilpasset det aksiale anlæg, bygningen indgår i.



Toldkammeret – tidligere Sct. Hedvigs Klinik – med Domhuset i baggrunden.



Domhusgade og Toldkammeret. 1:4000.

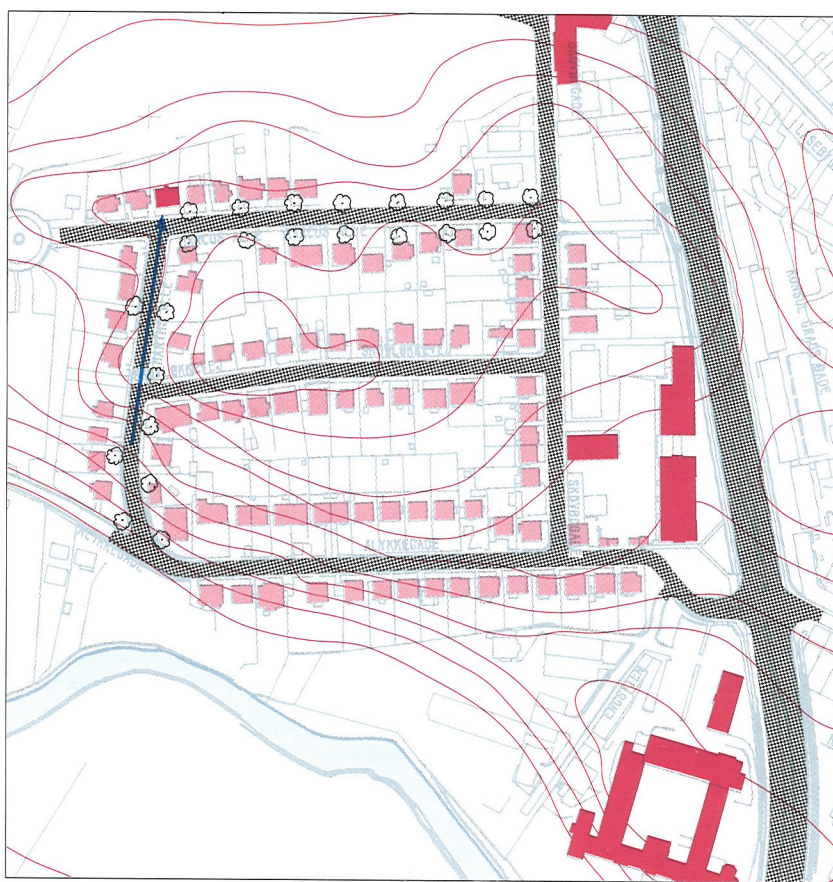
Ålykkekvarteret

Ålykkekvarteret er et usædvanlig helstøbt villakvarter fra tiden lige efter århundredskiftet. Kvarteret ligger på en lertange, der skyder sig ud i ådalen fra den nordlige skrænt. Mod nord, vest og syd er kvarteret klart afgrænset af en række lavereliggende engarealer og boldbaner. Mod øst danner Ålykkeskolen og det tidligere sygehus, der nu bl.a. er handelshøjskole, overgangen til Vesterbros tætte karréer. I nyere tid er Hans Ludvigsvej imidlertid blevet udvidet som en del af Vestre Ringvej og udgør således i dag en barriere, som isolerer Ålykkekvarteret fra Vesterbro og den ældre bykerne.

Adgangen til kvarteret sker fra Ålykkegade eller Skovbogade, hvor Ålykkeskolen og det funktionalistiske etagehus "Nørreport" hver især danner et flot indkørselsparti. Ålykkeskolen blev bygget i 1904, og villaerne og dobbelthusene er for størstedelens vedkommende fra samme periode. Villaerne ligger i reglen tæt ud til gadelinien, og nogle af vejene er endvidere kantet af stynede allétræer.



Ålykkegade set mod øst med Koldinghus i baggrunden.



Ålykkekvarteret. 1:4000.